



**MMS Bulletin #167**

*Les déterminants de la santé et le long chemin vers l'équité*

---

**Définitions et perspectives**

**Les déterminants sociaux de la santé mentale**

De Manon Duay et Andréa Rajman

*L'Organisation Mondiale de la Santé (OMS) définit les déterminants de la santé mentale comme « non seulement des attributs individuels tels que la capacité à gérer ses pensées, ses émotions, ses comportements et ses interactions avec les autres, mais aussi des facteurs sociaux, culturels, économiques, politiques et environnementaux tels que les politiques nationales, la protection sociale, le niveau de vie, les conditions de travail et le soutien de la communauté » (WHO, 2014). Au cours de ces dernières années, la recherche s'est concentrée sur les déterminants sociaux et certaines chercheur·euses en psychiatrie ont conclu que les normes sociales ont également un impact très important sur la santé d'un individu. C'est pourquoi, il faudrait que les politiques publiques et les lois s'attaquent aux déterminants sociaux de la santé mentale en développant des actions stratégiques, afin de ne pas creuser encore plus l'inégalité sanitaire des populations en situation de vulnérabilité (Ruth S. Shim and Michael T. Compton 2020).*



MENTAL  
HEALTH  
MATTERS

Foto von Marcel Strauß auf Unsplash

## ***Des inégalités avérées en matière de santé mentale***

Dans son rapport de 2022, l'OMS soutient que la santé mentale est « *déterminée par une interaction complexe entre l'individu, la famille et la communauté et des facteurs structurels* » et souligne que face aux troubles psychiques, les individus sont particulièrement inégaux (Sebbane et al., 2017, WHO 2022).

L'OMS insiste sur les facteurs de risque importants, tels que les facteurs génétiques, un bas niveau de scolarité, une prise d'alcool ou de substance, une situation de violence à la maison, le fait de vivre en ville, le chômage, un accès aux soins limité et l'exclusion sociale.

Le schéma ci-dessous résume et permet d'illustrer ce qui a été dit plus haut. Son auteur souligne l'importance de l'impact des déterminants sociaux sur la santé mentale. Afin de réduire leur nuisance, ils devraient être combattus par des changements de politiques publiques et de normes sociales, car il s'agit en premier lieu d'une distribution inégale d'opportunités (Compton, 2015).

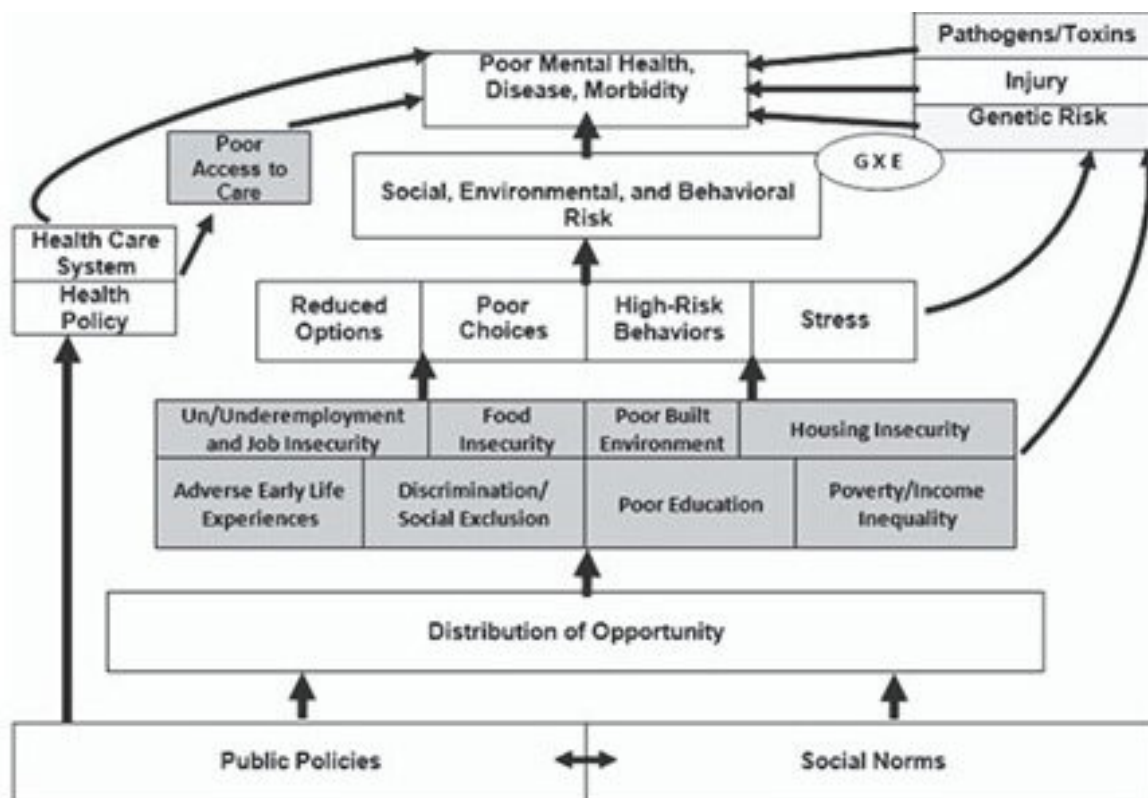


Figure 1 - Compton 2015 – Conception of social determinants of mental health

Ce schéma est un exemple, mais il existe d'autres déterminants sociaux de la santé mentale comme l'exposition à la violence, aux conflits, à la guerre, le changement climatique, la pollution de l'air, de l'eau ou du sol ou encore la sécurité dans un quartier (Chen et al., 2017 ; Stansfeld SA et al., 2017 ; Alegria et al., 2018).

### ***Dans un contexte de crises multiples : la nécessité d'une meilleure implication des politiques et d'une prise en compte plus globale de la santé mentale***

Selon l'OMS, « la quasi-totalité des personnes qui ont vécu une situation d'urgence souffriront de troubles psychiques qui, dans la plupart des cas, s'estomperont avec le temps et une personne sur cinq (22 %) ayant connu la guerre ou une autre situation de conflit il y a 10 ans ou moins souffrira de dépression, d'anxiété, de stress post-traumatique, de troubles bipolaires ou de schizophrénie. » (Sebbane et al., 2017, Source OMS, mars 2022) ».

On peut énumérer trois déterminants sociaux qui sont particulièrement importants dans les situations de conflit et qui accentuent les inégalités :

- La perte des droits humains ;
- Les atteintes à la neutralité médicale, en violation de l'article 18 de la Convention de Genève ;
- La progression du stress.

La diminution de l'accès aux soins dans une zone de conflit et l'accroissement des déplacements de populations par exemple, augmentent la pression sur les ressources de base dans les communautés et contribuent à l'apparition des problèmes de santé mentale. Répondre aux besoins en santé mentale et inclure cette dernière dans les programmes de coopération internationale en matière de santé deviennent une nécessité (Alternatives Humanitaires, 2023).

*Selon l'OMS, « la quasi-totalité des personnes qui ont vécu une situation d'urgence souffriront de troubles psychiques qui, dans la plupart des cas, s'estomperont avec le temps et une personne sur cinq (22 %) ayant connu la guerre ou une autre situation de conflit il y a 10 ans ou moins souffrira de dépression, d'anxiété, de stress post-traumatique, de troubles bipolaires ou de schizophrénie. »*

## **Initiatives et engagements pour résoudre les inégalités liées aux déterminants de la santé mentale**

Des progrès ont été réalisés au cours de ces dernières années quant à l'appréhension de l'influence des déterminants sociaux sur la santé mentale. En effet, on peut énumérer plusieurs initiatives et engagements tels que la Commission des déterminants de la santé (CSDH) qui a été créée en 2005 par l'OMS pour résoudre le problème des inégalités croissantes dans le domaine de la santé (WHO, 2008) et plus particulièrement ceux liés aux déterminants sociaux. Cette commission avait fixé des objectifs globaux, comme soutenir des changements de politique et inciter les pays à faire de la santé un objectif commun (WHO, 2008). La CSDH défend la position que les déterminants structurels et les conditions de vie façonnent les inégalités en matière santé (WHO, 2008).

L'inclusion de la santé mentale en 2015 dans les objectifs de développement durable (ODD) de l'agenda 2030 de l'ONU marque également une étape importante, et plus particulièrement dans l'ODD3 qui mentionne spécifiquement la santé mentale et le bien-être.

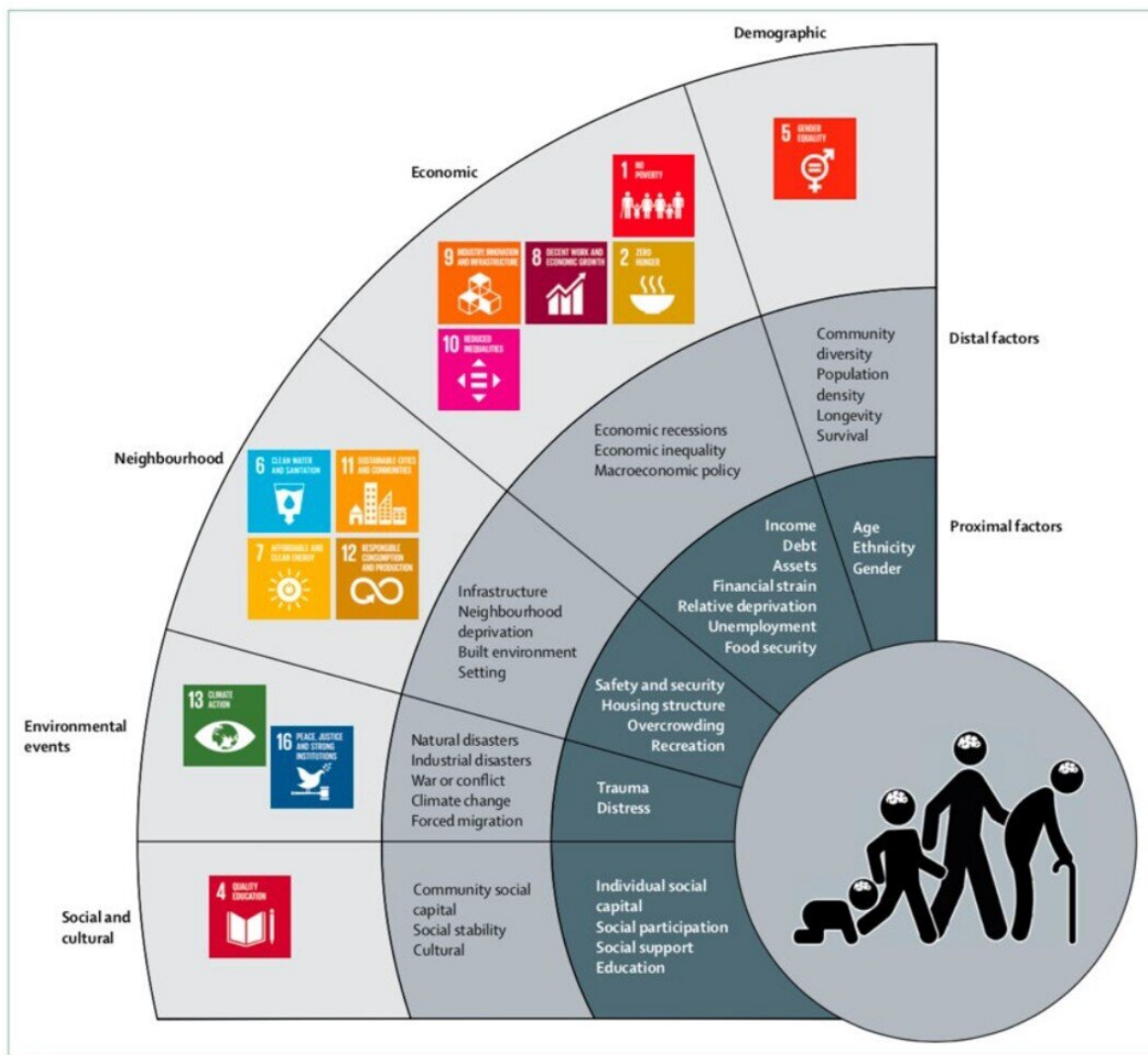


Figure 1: Social and cultural determinants of mental disorders and the Sustainable Development Goals: a conceptual framework

Source : Lund et al. (2018)

*Répondre aux besoins en santé mentale et inclure cette dernière dans les programmes de coopération internationale en matière de santé deviennent une nécessité.*

## **D'autres déterminants de la santé influents : les déterminants commerciaux**

Dans la liste des déterminants qui influent sur la santé et le bien-être des individus, on peut citer aussi les déterminants commerciaux de la santé qui sont de plus en plus étudiés pour répondre aux enjeux de la santé actuelle et sont définis comme des déterminants sociaux clés. Les déterminants commerciaux « (...) se réfèrent aux conditions, actions et omissions des acteurs commerciaux qui affectent la santé. Les déterminants commerciaux apparaissent dans le contexte de la fourniture de biens ou de services contre paiement et comprennent les activités commerciales, ainsi que l'environnement dans lequel le commerce a lieu. Ils peuvent

avoir des effets bénéfiques ou néfastes sur la santé » (WHO, 2023). Dans une perspective d'améliorer la santé mentale, il est possible d'agir sur ceux-ci en renforçant par exemple les environnements de travail sain et en faisant de la promotion de la santé des employés (WHO, 2023). A nouveau, afin que cela soit possible, des politiques publiques soutenant la santé au travail sont nécessaires.



Foto von Deon Fosu auf Unsplash

*En effet, les déterminants sociaux devraient être considérés comme le résultat d'inégalités structurelles dans les systèmes institutionnels plutôt que comme des vulnérabilités des patientes.*

## **Perspectives et conclusion**

Enfin, de nombreux gouvernements ont renforcé leurs politiques et stratégies en intégrant les déterminants sociaux de la santé mentale, ainsi que leurs approches qui promeuvent la santé mentale positive.

Des chercheuses ont donné plusieurs recommandations pour les déterminants sociaux de la santé mentale dont trois d'entre elles semblaient importantes à relever afin de conclure cet article :

- Les évaluations de recherches ne devraient pas porter que sur un seul domaine (par exemple, l'emploi ou le logement), mais également sur de multiples déterminants sociaux et

- soutiens, en tenant compte de la position sociale et des conditions de vie d'une personne.
- Les évaluations des interventions ciblant les déterminants sociaux utilisent souvent les résultats cliniques (c'est-à-dire l'amélioration des symptômes) pour déterminer l'efficacité. Cependant, d'autres résultats potentiels pourraient être tout aussi importants en créant des partenariats entre les patientes, les prestataires de soins et les décideuses politiques ce qui permettrait aux chercheuses d'obtenir de multiples points de vue sur ce qui compte le plus.
  - La nécessité de changer la formulation du problème, ainsi que son approche. En effet, les déterminants sociaux devraient être considérés comme le résultat d'inégalités structurelles dans les systèmes institutionnels plutôt que comme des vulnérabilités des patientes. Ce changement dans la formulation du problème est essentiel pour modifier l'attitude de la société à l'égard du financement de programmes sociaux ou d'interventions ciblant des populations défavorisées en raison d'inégalités structurelles de longue date. (Alegria, M et al, 2018).

## Références

- Alternatives humanitaires, « Santé mentale ». Numéro 22, mars 2023
- Alegria, M., NeMoyer, A., Falgàs Bagué, I., Wang, Y., & Alvarez, K. (2018). « Social Determinants of Mental Health: Where We Are and Where We Need to Go ». *Current psychiatry reports*, 20(11), 95. <https://doi.org/10.1007/s11920-018-0969-9>
- Compton, Michael T., et Ruth S. Shim. « The Social Determinants of Mental Health ». *FOCUS* 13, no 4 (1 octobre 2015): 419-25. <https://doi.org/10.1176/appi.focus.20150017>.
- Chen W-Y, Corvo K, Lee Y, Hahm HC. "Longitudinal trajectory of adolescent exposure to community violence and depressive symptoms among adolescents and young adults: understanding the effect of mental health service usage". *Community Mental Health Journal*. 2017;53(1):39–52.
- CSDH (2008). "Closing the gap in a generation: health equity through action on the social determinants of health". Final Report of the Commission on Social Determinants of Health. Geneva, World Health Organization.
- Lund C, Brooke-Sumner C, Baingana F, Baron EC, Breuer E, Chandra P, et al. "Social determinants of mental disorders and the Sustainable Development Goals: a systematic review of reviews". *Lancet Psychiatry*. 2018; 5(4):357-69.
- Ruth S. Shim, M.D., M.P.H., and Michael T. Compton, M.D., M.P.H. (2020). "The Social Determinants of Mental Health: Psychiatrists' Roles in Addressing Discrimination and Food Insecurity." *FOCUS* 18(1): 25-30.
- Sebbane, D., Rosario, B., Roelandt, J.L (2017). « La promotion de la santé mentale : un enjeu individuel, collectif et citoyen ». *La santé en action*, no 439, p.10-13.
- Stansfeld SA, Rothon C, Das-Munshi J, Mathews C, Adams A, Clark C, et al. "Exposure to violence and mental health of adolescents: south African health and well-being study". *BJPsych Open*. 2017;3(5):257–64. <https://www.ncbi.nlm.nih.gov/pmc/articles/PMC56438...>
- WHO, Foundation CG. "Social determinants of mental health". Geneva; 2014.

- World Health Organization 2022: World mental health report: “Transforming mental health for all”. Geneva. <https://www.who.int/publications/i/item/9789240049...>
- World Health Organization 2023: Commercial determinants of health. Key facts.



**Manon Duay** est Présidente de ProSam. Titulaire d’un Master en santé globale, elle participe à des recherches et enseigne sur les thématiques de promotion de santé, de politique de santé et de santé mentale dans des institutions de santé. Email



**Andréa Rajman**, responsable Suisse romande de MMS. Email

## **Kontakt**

### **Deutschschweiz**

Medicus Mundi Schweiz  
Murbacherstrasse 34  
CH-4056 Basel  
Tel. +41 61 383 18 10  
[info@medicusmundi.ch](mailto:info@medicusmundi.ch)

### **Suisse romande**

Route de Ferney 150  
CP 2100  
CH-1211 Genève 2  
Tél. +41 22 920 08 08  
[contact@medicusmundi.ch](mailto:contact@medicusmundi.ch)

### **Coordonnées bancaires**

Basler Kantonalbank, Aeschen, 4002 Basel  
Medicus Mundi Schweiz, 4056 Basel  
IBAN: CH40 0077 0016 0516 9903 5  
BIC: BKBBCHBBXXX